



🇮🇷 **الناز بلوری فرد**

کارشناس ارشد فناوری اطلاعات و راهنمای رسمی گردشگری

۱- مقدمه

ژئوتوریسم، گونه‌ای از گردشگری پایدار در پی استفاده از جاذبه‌ها و لندفرم‌های زمین‌شناسی و ژئومورفولوژیکی در توسعه اقتصادی و اجتماعی جامعه بومی و توسعه پایدار می‌باشد. جاذبه‌های گردشگری استان اردبیل را می‌توان در تمام حوزه‌های جاذبه‌های فرهنگی، بوم گردشگری (اکوتوریسم)، گردشگری سلامت، درمانی و صنعتی مورد بررسی و مطالعه قرار داد.^۱

۱- صیاد بیدهندی، لیلیا، و قرخلو، مهدی. (۱۳۹۷). تحلیل و سطح بندی جاذبه‌های گردشگری استان اردبیل. گردشگری شهری

۲- استان اردبیل

استان اردبیل به تبعیت از شرایط و نحوه تکوین زمین‌شناسی دارای پیکره و چهره متنوعی از لحاظ ژئومورفولوژی است. فعالیت‌های آتشفشانی جوان به ویژه میو-پلیوسن و کواترنر در این استان منجر به تشکیل قله منفرد آتشفشانی با بلندای چند متری تا چند هزار متری است که چهره شاخص آن قصرداغ و سبلان است و از طرف دیگر فرونشینی متعاقب تکافوی آتشفشانی، منجر به تشکیل دشت‌های کمربندی و فرو افتادگی‌های بین کوهستانی و توأم بودن این دو پدیده، سبب به وجود آمدن دو عارضه جوان و ۲- سازمان مدیریت و برنامه‌ریزی استان اردبیل، مطالعات طرح آمایش استان اردبیل، جلد اول، تحلیل وضعیت و ساختار، پیوست شماره ۲: زمین‌شناسی

پیر از لحاظ ژئومورفولوژی در کنار یکدیگر شده است.

از سوی دیگر شکل گیری پیکره دریای خزر، سیستم آتشفشانی و کوهستانی طالش و بسته بودن پاراتتیس (دشت مغان) خود همراه با شکستگی‌ها و گسله شدن‌هایی است که فرآیند آن تغییر روند ساختارهای کوهستانی و پدیده‌های مرتبط با تکتونیک و ژئومورفولوژی استان می‌باشد.

بخش عمده‌ای از این سرزمین، سرشت و ماهیت آتشفشانی و پدیده‌های پیماد آن‌ها را دارد که به شکل زون‌های دگرسان با تنوع لیتولوژی و چهره رنگین ناهمگنی خودنمایی می‌کند.

استان اردبیل در بخش شرقی فلات آذربایجان قرار دارد. فلات آذربایجان سرزمینی بلند و منطقه‌ای کوهستانی است که در شمال غرب فلات ایران واقع شده است. در حدود دو سوم استان اردبیل را نواحی کوهستانی و یک سوم بقیه را مناطق پست و هموار تشکیل می‌دهد. اردبیل، به طور کلی از نوع آب و هوای معتدل، کوهستانی است. با توجه به تنوع شرایط طبیعی در این منطقه میزان دما و بارش در نواحی مختلف آن متفاوت است. نواحی جنوبی استان مرتفع و کوهستانی با زمستان سرد و پربرف است ولی تابستان‌های معتدل دارد، هر چه از جنوب به سمت شمال برویم از ارتفاع کوه‌ها کاسته شده و به میزان دما افزوده می‌شود و بر عکس، مقدار بارش کاهش می‌یابد. چهره عمومی شهرستان اردبیل تحت تأثیر ارتفاعات کوه‌های سبلان، تالش و یزغوش می‌باشد.

زمین‌شناسی استان اردبیل مطابق آنچه که در نقشه‌های زمین‌شناسی ۱:۲۵۰۰۰۰ (ورقه‌های اردبیل، اهر، بندر انزلی، مغان، میانه و زنجان) نشان داده شده است حکایت از تنوع، پیچیدگی و تاریخچه تکوین طولانی دارد که پیکره کنونی آن را با چهره‌ای متفاوت از سایر مناطق کشور

نشان می‌دهد.

در یک تصویر عمومی از زمین‌شناسی استان، استان اردبیل در پروسه تکوین زمین‌ساختی، مراحل را گذرانده است که به شرح زیر می‌تواند خلاصه شوند:

الف) تشکیل پی‌سنگ با پوسته قاره‌ای از نوع گندوانائی در پرکامبرین پسین و هشته شدن رسوبات سکوئی (پلاتفورم) پالئوزوئیک- تریاس میانی روی آن.

ب) پی سنگ شکل گرفته کهن در زمان ژوراسیک میانی- کرتاسه همپا و همروند با پدیده‌های ساختاری و اقیانوسی شدن تیتیس متأثر گشته و در بخش‌های شمالی رخساره و سازندهایی خویشاوند سازندهای اقیانوسی قفقاز به وجود آمده است.

استان اردبیل با ۱۷۹۵۳ کیلومتر مربع وسعت در شمال غربی فلات ایران جای گرفته و حدود ۱/۱ درصد از کل مساحت کشور را به خود اختصاص داده و بین عرض‌های ۲۷ درجه شمالی از خط استوا و ۳۰ درجه شرقی از نصف‌النهار گرینویچ واقع شده است که از شمال با کشور جمهوری آذربایجان حدود ۲۸۳ کیلومتر مرز مشترک دارد و از شرق به استان گیلان، از غرب به استان آذربایجان شرقی و از جنوب به استان زنجان منتهی می‌شود. محور اردبیل - آستارا و اردبیل - زنجان از مهم‌ترین خطوط ارتباطی استان با مرکز کشور است.

استان اردبیل با مرکزیت شهر زیبای کوهستانی اردبیل، دارای ۱۲ شهرستان شامل اردبیل، بیله‌سوار، پارس‌آباد، خلخال، کوثر، گرمی، اصلان‌دوز، مشکین شهر، نمین، نیر، انگوت و سرعین بوده و طبق آخرین تقسیمات کشوری دارای ۲۰ شهر، ۲۵ بخش و ۶۶ دهستان می‌باشد که از لحاظ جمعیتی هفدهمین استان کشور است.

شهر اردبیل یکی از شهرهای کهن ایران است، به طوری که بسیاری از مورخان اسلامی بنای شهر اردبیل را به فیروز ساسانی (۴۵۳-۴۵۹ م.) نسبت داده‌اند و از این‌رو نام آن را به



سبلان، نتیجه رسوب گذاری رودخانه‌هایی است که از بلندی‌های سبلان سرچشمه می‌گیرند. آب رودخانه‌های متعدد از برف‌های دائمی که همواره دهانه مخروطی آتشفشان را می‌پوشاند، تأمین می‌شود و در جلگه‌ها، رطوبت دائمی، سرسبزی و طراوت و خرمی ایجاد می‌نماید.

رودخانه بالیقو

بالیقی‌چای (بالیقوچای) (رودخانه ماهی‌دار) اردبیل که از چشمه‌سارها و برف‌های دامنه‌های جنوبی کوه سبلان و دامنه‌های شمال غربی رشته کوه‌های بزغوش سرچشمه می‌گیرد از شهر اردبیل می‌گذرد و به رودخانه قره‌سو می‌ریزد. میزان آب‌دهی این رودخانه در محل گیلان‌ده اردبیل، ۸۶ میلیون متر مکعب و دبی آن ۲۶ متر مکعب در ثانیه است. حوزه آبریز آن ۱۶۰۰ کیلومترمربع و در محل پل الماس، میزان آب‌دهی آن ۱۱۶ میلیون مترمکعب برآورد شده است. در مخروط افکنه رودخانه بالیقوچای، روستاهای پر جمعیت استقرار یافته‌اند. کشاورزی بیشترین مناطق روستایی اردبیل بر اثر جریان آب این رودخانه رونق دارد. طول این رودخانه ۷۵ کیلومتر است که ۵۰ کیلومتر آن در کوهستان‌ها و ۲۵ کیلومتر دیگر آن در جلگه جریان دارد.

منطقه نمونه گردشگری دریاچه نئور



دریاچه نئور در ۴۸ کیلومتری جنوب شرقی اردبیل به طرف خلخال در یکی از دره‌های کوهستانی در ارتفاع ۲۵۰۰ متری از سطح دریا با مساحتی بالغ بر ۲۲۰ هکتار و عمق متوسط ۵ متر یکی از زیباترین و دیدنی‌ترین دریاچه‌های ایران می‌باشد که در حال حاضر نوعی ماهی قزل‌آلای رنگین کمان که از زمره بهترین نوع ماهیان دنیا می‌باشد، در آن پرورش داده می‌شود. این دریاچه در حدود ۴ ماه از سال یخبندان بوده و درجه حرارت آن بین ۲۵+ تا ۳۰- درجه سانتی‌گراد گزارش شده است.

اندر پیروز، پیروزآباد یا فیروزگرد آورده‌اند؛ اما آنچه از منابع و اسناد بر می‌آید بنای اردبیل خیلی قدیمی‌تر از زمان فیروز بوده است و حتی سابقه آن را به دوره اشکانی هم رسانده‌اند.^۳

واژه اردبیل، مأخوذ از واژه اوستایی آرتاوایل است که از دو کلمه آرتا به معنای مقدس و ویل به معنای شهر یعنی شهر مقدس تشکیل شده است. به روایت اوستاییان، زرتشت؛ پیامبر ایرانی در کنار رود ارس به دنیا آمد و در این سرزمین زندگی کرد و کتاب خود را در کوه سبلان اردبیل نوشت و به ترویج دین خود پرداخت. از زمان‌های گذشته، اردبیل به عنوان شهر دارالارشاد از جایگاه ویژه‌ای برخوردار بود به طوری که در دوره صفویه از لحاظ سیاسی و اقتصادی سرآمد شهرهای ایران به شمار می‌رفت. این شهر در مسیر شاهراه تجاری ایران و اروپا قرار داشت و ابریشم وارده از گیلان از طریق اردبیل به اروپا صادر می‌شد.

۲- مناطق نمونه زمین‌گردشگری استان اردبیل

۲-۱- شهرستان اردبیل

قله سبلان

این کوه با عنوان منظر طبیعی- فرهنگی سبلان در سال ۱۳۸۹ در فهرست آثار ملی کشور به ثبت رسیده است. سبلان پس از دماوند، معروف‌ترین کوه آتشفشانی خاموش ایران می‌باشد. دهانه آتشفشانی قیفی شکل این کوه به صورت دریاچه‌های بسیار زیبا و دل‌انگیز در آمده و حواشی آن در طول سال، پوشیده از یخ و برف است. ساوالان به معنی آبیگر می‌باشد و وجه تسمیه آن به علت برف‌های دائمی و چشمه‌های جاری آن می‌باشد. بلندترین قله سبلان با نام سلطان ساوالان با ارتفاع ۴۸۱۱ متر از سطح دریا است و دومین قله آن را هرم داغی می‌گویند که نوکی تیز و غیر قابل صعود دارد. قله دیگر آن که ارتفاع آن نسبت به سلطان ساوالان کمتر است، کوه جنوار داغی نام دارد. به جز هرم داغی و سلطان ساوالان چند کوه و قله دیگر نیز وجود دارد که از آن جمله می‌توان به گوی داغی، کسری داغی، آغان داغی و قزل داغی نیز اشاره نمود. ناحیه سبلان و دامنه‌های آن بسیار حاصل‌خیز و دره‌های این کوهستان، پهن و انباشته از رسوبات بسیار غنی است. بخشی از دشت مغان و همه مناطق حوزه

۳- باصری، اصغر، اردبیل در گذرگاه تاریخ، ج ۱، ص ۱.

۴- جاده ابریشم

ارتفاع از سطح دریا و در دامنه شرقی توده سبلان واقع است. ارتفاع این آبشار در حدود ۱۵ الی ۲۰ متر می‌باشد.

منطقه نمونه گردشگری دربند هیر



این منطقه یکی از مناطق نمونه گردشگری استان است که دسترسی مناسبی از مسیر راه اصلی اردبیل - خلخال، فضای بکر و طبیعی چشم‌اندازهای زیبای کوهستانی با درختان سرسبز، آب و هوای مناسب و بیلاقی ارتفاعات البرز غربی در محدوده مورد مطالعه، وجود جلوه‌هایی از زندگی روستایی در منطقه از جمله جاذبه‌های این منطقه محسوب می‌شود.

حوزه‌های طبیعی و طبیعت‌گردی شهرستان بیله‌سوار



این حوزه در فاصله ۵۶ کیلومتری از پارس آباد و دارای مناظر طبیعی از چشم‌اندازهای جاده‌ای به صورت مرزی با کشور آذربایجان می‌باشد. قشلاقات و مسیرهای کوچ عشایری در منطقه جعفرآباد، رودهای مرزی بال‌هارود و دریاچه شورگل، تپه دمیرچی و تپه تاریخی نرگس (پارک جنگلی) در داخل شهر، شکارگاه‌های حوالی کوه‌های خروسلو و کشتزارهای زیبای دانه‌های روغنی و غلات از جاذبه‌های گردشگری این منطقه است.

دریاچه نئور از نظر تکتونیکی یک گرابن یا چاله فرو افتاده است که در اثر تأثیر عوامل تکتونیکی به وجود آمده و این حوضه آب‌خیز هر دو قابلیت ژئومورفولوژی و ژئوتوریسم را دارا است.^۵

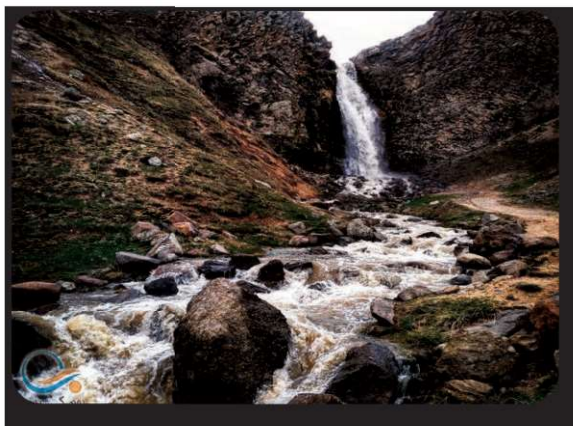
منطقه نمونه گردشگری دریاچه شورابیل



دریاچه شورابیل به صورت یک حوضه بسته رسوبی در یک ناودیس نامتقارن کم عمق کوهپایه‌های جنوب شهر اردبیل (رسوبات نئوژن) و در مختصات ۳۸ درجه و ۱۲ دقیقه عرض شمالی همچنین ۴۷ درجه و ۵۹ دقیقه طول شرقی واقع شده است. این دریاچه با ارتفاع ۱۳۶۵ متر از سطح دریا به مساحت ۱۲۰ هکتار نسبت به شهر اردبیل در بلندی قرار گرفته است.

پیرامون دریاچه را تپه ماهور فرا گرفته که بلندترین این برجستگی‌ها پادگانه آبرفتی بلندی در غرب دریاچه با دامنه‌های شیب‌دار است.

آبشار سردابه



این آبشار در منطقه نمونه گردشگری آبگرم سردابه در مختصات ۴۸ درجه و ۰۲ دقیقه طول شرقی و ۳۸ درجه ۱۶ دقیقه عرض شمالی در ۲۴ کیلومتری غرب اردبیل و در ارتفاع حدود ۱۹۵۰ متر

۵- عبداللهی، آمنه، ۱۳۹۱، بررسی و معرفی ژئوتوریسم دریاچه نئور، اولین همایش ملی گردشگری و طبیعت‌گردی ایران زمین، همدان



روستای اولتان از توابع بخش مرکزی شهرستان پارس آباد با ارتفاع ۷۰ متر از سطح دریا در فاصله ۱۵ کیلومتری جنوب شرقی شهر پارس آباد واقع شده است. قدمت این روستا با توجه به بقایای قلعه تاریخی اولتان به دوران پیش از اسلام می‌رسد و بقایای این تپه تاریخی متعلق به دوره اشکانیان بوده و در دوران ساسانیان و اوایل دوره اسلامی تا سده دوازدهم هجری مورد استفاده نظامی داشته است.

منطقه نمونه گردشگری تالاب توپراق کندی

تالاب روستای توپراق کندی در شمال روستای توپراق کندی و در فاصله ۲۰۰ متری آن و در پایین دست جاده ارتباطی پارس آباد - اردبیل واقع شده است. از ویژگی‌های منحصر به فرد و جاذبه‌های تاریخی و زمین‌شناسی و روستاهای تاریخی منطقه، کشت و پرورش انواع گیاهان دارویی، غذایی و میوه‌های مختلف فصلی و هم پیوندی با توریسم طبیعت‌گردی که از مسیر ییلاق‌های شاهسون دشت مغان وارد حوزه این رودخانه می‌شوند. این تالاب به لحاظ شرایط محیطی منطقه یکی از تالاب‌های مهم استان جهت زمستان‌گذرانی پرندگان مهاجر بوده و یکی از سایت‌های مهم پرندنگری در استان می‌باشد.

۳-۴- شهرستان خلخال

منطقه نمونه گردشگری گردنه الماس



این گردنه از نظر ارتباطی پس از گردنه حیران به آستارا، رتبه

۲-۲- شهرستان پارس آباد

قابلیت‌های طبیعت‌گردی پارس آباد

شمالی‌ترین نقطه استان اردبیل و در امتداد مرز ایران با جمهوری آذربایجان است. محدوده رودخانه ارس به عنوان یک رودخانه مرزی با بیشه‌زارهایی که زیستگاه پرندگان وحشی و مهاجر زیاد بر غنای داشته‌های طبیعی منطقه افزوده است. مهم‌ترین زیستگاه‌های آبی و خشکی در دشت مغان شامل حاشیه رود ارس و رود قره‌سو، دریاچه سد اصلان‌دوز، دریاچه شهرک، باغات کشت و صنعت مغان و جنگل دوست کندی می‌باشد. در این محدوده‌های زیستگاهی، انواع پستانداران و خزندگان بومی و پرندگان بومی و مهاجر نظیر خارپشت، خرگوش، گرگ، روباه، سمور آبی، گربه، پلیکان، اکرت قوی، اردک، آب‌چلیک و انواع ماهی رودخانه‌ای و خاصه پرندگان کمیاب نظیر، قرقاول و دراج زندگی می‌کنند.

منطقه نمونه گردشگری حاشیه رود ارس



رود ارس، مهم‌ترین و پرآب‌ترین رودخانه شمالی کشور ایران در منطقه آذربایجان است که از غرب جلفا تا اصلان‌دوز مغان (استان اردبیل) و در طول نوار مرزی مشترک بین ایران و جمهوری آذربایجان جریان می‌یابد. ارس که در زبان آذری به آن آراز گفته می‌شود، پس از طی مسافتی، سرانجام به دریای خزر می‌ریزد. دو سد بزرگ یکی در محل قزل قشلاق ماکو و دیگری سد انحرافی میل مغان در غرب اصلان‌دوز روی این رودخانه و سد دیگری در ناحیه غارلو از بخش خدا آفرین ساخته شده است.

روستای هدف گردشگری اولتان

منطقه حفاظت شده آقداغ



زیستگاه آقداغ؛ یکی از پناهگاه‌های مهم حیات وحش با وسعت منطقه بالغ بر ۶۵۰۰۰ هکتار در جنوب شهرستان خلخال (جنوبی‌ترین منطقه استان اردبیل) واقع شده است و به علت استقرار توده سترگ آقداغ در ناحیه مرکزی این منطقه به این عنوان نامیده می‌شود. قله آقداغ با ارتفاع ۳۳۰۳ متر از سطح دریا، بلندترین نقطه منطقه و شهرستان خلخال می‌باشد. متوسط ارتفاع منطقه آق داغ ۲۴۵۰ متر از سطح دریاست که بستر رودخانه قزل اوزن در محل سرخ آباد (نقاط رودخانه شاهرود با رودخانه قزل اوزن) را شامل می‌شود. زیستگاه آق داغ توسط دره‌های چهار رودخانه مهم منطقه از شرق به غرب، رودخانه شاهرود، رودخانه میان رودان، رودخانه کندیرق و رودخانه سوسه‌سار یا سقرچی بریده شده است و آب‌های موجود از طریق این رودخانه‌ها جمع‌آوری و به قزل‌اوزن می‌ریزد. منطقه آقداغ علاوه بر پلنگ و کل و بز، زیستگاه دائمی پستانداران و پرندگان زیر می‌باشد. از پستانداران، خرس، روباه، گرگ، گراز، خرگوش، گورکن، سمور، راسو، گربه، خفاش از پرندگان، کبک، انواع پرندگان شکاری روز پرواز و شب پرواز نظیر دلیجه، عقاب، سار، گبه، سنقر و ... انواع پرندگان گنجشک سان نظیر پرستو، چلچله، چکاوک، دم‌جنبانک، سنگ چشم، سار، کلاغ، زاغ، سسک، توکا، سهره و گنجشک در این منطقه زندگی می‌کنند.

روستای هدف گردشگری اندبیل



دوم ارتباطی به خطه اراضی شمالی را دارد و مقصد بیشترین مسافران به دامنه‌های شرقی این گردنه یعنی آبادیه‌ای کرمان و اسبو ختم می‌شود. جذابیت دامنه‌های شرقی گردنه آن که به گردنه الماس یا اسالم معروف است، بیشتر از دامنه‌های غربی آن است.

خلخال چائی (هیرو چای)

از ارتفاعات جنوب شهر خلخال، سر چشمه گرفته و به سوی شمال امتداد می‌یابد. کرانه‌های این رودخانه که گه‌گاه در دره‌های عمیق و صخره‌ای و گاه در جلگه‌های پایکوهی جریان دارد به برکت جریان‌های آن مشجر و دارای باغات میوه است.

منطقه نمونه گردشگری ازناو

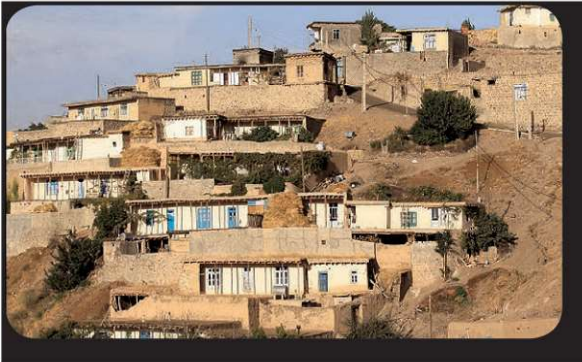
چشمه ازناو در شش کیلومتری خلخال و دو کیلومتری خوجین در دامنه کوه ازناو یا ازناو است که در جنوب شهر خلخال واقع شده است. جاده آسفالت به طول ۵ کیلومتر شهر خلخال را ابتدا به خوجین و سپس به منطقه ازناو متصل می‌نماید. بلندترین نقطه این محدوده قله ازناو می‌باشد که حدود ۲۳۵۰ متر از سطح دریا ارتفاع دارد و از دامنه ضلع غربی این قله و از ارتفاع حدود ۱۹۰۰ متری چشمه آبی گوارا و خنک و با دبی بسیار بالا خارج می‌شود که به چشمه ازناو شهرت یافته است. وجود تعداد ۵ غار طبیعی بزرگ و کوچک در سازه‌های آهکی، شرایط زیستگاهی مناسب برای زیست حیوانات در منطقه از جمله کبک، کل، بز وحشی و وجود یک واحد پرورش ماهی در این حوضه، موقعیت کوهستانی، پوشش گیاهی مرتعی و درختچه‌ای و راه ارتباطی مناسب از جاذبه‌های گردشگری این منطقه است.

چشمه میر عدیل

چشمه میر عدیل یا میر عادل از چشمه‌های پر آب و گوارا و با مناظر و چشم‌اندازهای بدیع شهرستان خلخال است که در شمال و شمال شرقی روستای اندبیل قرار دارد. سیمای عمومی منطقه کوهستانی - جنگلی است و ارتفاعات آن بخشی از کوه‌های رشته باغرو می‌باشد. وجود جنگل‌های طبیعی با گونه غالب بلوط از خاصه‌های این منطقه بوده و با ارتباط جاده آسفالت و برقکشی و ایجاد روشنایی به صورت منطقه تفریحی بهره‌برداری می‌شود.

این روستا در ناحیه کوهستانی واقع شده است و ۱۸۲۰ متر از سطح دریا ارتفاع دارد. کوه های سرسبز ازناو، جنگل های طبیعی و باغات میوه روستای خوجین را در بر گرفته است. این روستا در گذشته های نه چندان دور بیلاقات عشایر منطقه بوده است که به مرور زمان به روستا تبدیل شده است.

روستای هدف گردشگری کزج



روستای کزج از توابع بخش خورش رستم شهرستان خلخال در فاصله ۱۳ کیلومتری خورش رستم و ۵۳ کیلومتری جنوب غربی خلخال قرار دارد. ارتفاع کزج از سطح دریا ۱۲۵۰ متر بوده و آب و هوای آن از شرایط اقلیمی مدیرانه ای متأثر است. رودخانه قزل اوزن در یک کیلومتری آن جریان دارد. این روستا جزو ۱۰ روستای دارای بافت با ارزش معماری و تاریخی کشور می باشد که مطابق با بافت قدیمی بازسازی شده است. بافت کالبدی روستا با خانه های پلکانی است. موقعیت ییلاقی این روستا، تلفیق فضاهای کوهستانی باغ های پلکانی، زاغه طبیعی، صخره های طبیعی است. در این روستا همچون سایر روستاهای آذربایجان، برگزاری مراسم اعیاد ملی و مذهبی با جشن و سرور همراه بوده و مولود خوانی و نوروز خوانی از مراسمات ویژه این روستا می باشد.

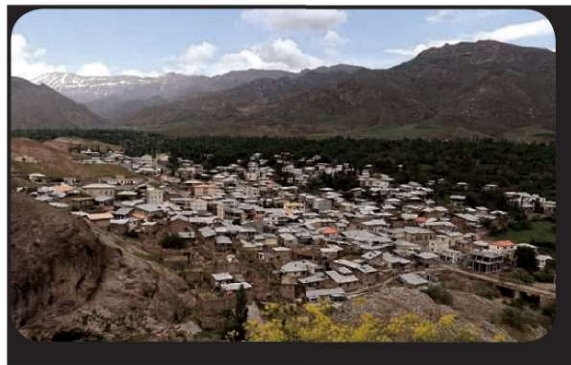
روستای هدف گردشگری ماجولان



این روستا از توابع بخش شاهرود شهرستان خلخال در فاصله

روستای کوهستانی و زیبای اندبیل از توابع بخش مرکزی شهرستان خلخال در یک کیلومتری شمال شرقی شهر خلخال و ۱۱۷ کیلومتری شهر اردبیل قرار دارد. روستای اندبیل به دلیل استقرار در ناحیه ای کوهستانی و هم جواری با جنگل، از مناظر و جلوه های منحصر به فرد طبیعی برخوردار است. وجود آثار و بقایای قلعه کفو و آتشکده در محدوده ارتفاعات تفرجگاهی اندبیل (ارتفاعات دره نبات) نیز گواه بارزی بر قدمت طولانی روستای اندبیل است.

روستای هدف گردشگری برندق



روستای برندق از توابع بخش خورش رستم شهرستان خلخال و در ارتفاع ۱۰۰۰ متری از سطح دریا قرار دارد. این روستا از غرب و شمال غرب و جنوب به استان های آذربایجان شرقی و زنجان و از شرق و جنوب شرقی به استان گیلان محدود می شود. آب و هوای این روستا در بهار و تابستان معتدل و در پائیز و زمستان سرد می باشد. قدمت استقرار انسان در قلمرو این روستا با توجه بقایای گورستان تاریخی و آرامگاه سید احمد معراجی در آن و دو اثر تاریخی مهاجر و پیر حاجی پیشینه طولانی تاریخی دارد.

روستای هدف گردشگری خوجین



روستای خوجین از توابع بخش مرکزی شهرستان خلخال در فاصله یک کیلومتری جنوب شرقی شهر خلخال قرار دارد.

و از شرق به روستای میمند محدود می‌شود. بررسی‌های میدانی و شواهد موجود نشان می‌دهد که مکان گزینش یا استقرار روستا در حدود ۳ سده یا بیشتر روی داده است. این روستا قبلاً بیلاق چراگاهی عشایر شاهسون بوده است.

روستای هدف گردشگری کنزق



روستای کنزق از توابع بخش سرعین شهرستان اردبیل با مختصات جغرافیایی ۴۸ درجه و ۸ دقیقه طول شرقی و ۳۸ درجه و ۹ دقیقه عرض شمالی در سه کیلومتری شهر سرعین واقع شده است. این روستا از شمال به اراضی اردیموسی از جنوب به روستای تاریخی کلخوران از شرق به روستای آق قلعه و از غرب به شهر توریستی سرعین محدود شده است. روستای کنزق قدمت دیرینه‌ای دارد که نشانه‌هایی از آن در بقایای روستای قدیمی کنزق و غارهای طبیعی روستا قابل ملاحظه است.

۳-۵- شهرستان کوثر

آبگرم (ایستی سو)

چشمه آبگرم در فاصله پنج کیلومتری شهر کیوی بر سر راه اردبیل - خلخال در بالای کوه واقع شده است. گرمای آب آن قریب ۴۹ درجه سانتی‌گراد است. برای معالجه امراض پوستی و مفصلی مثل رماتیسم و درد مفاصل مفید خوانده می‌شود. میزان آب‌دهی آن کم است، به همین جهت خالی کردن و پر کردن آن ساعتی به طول می‌انجامد.

داش حمام

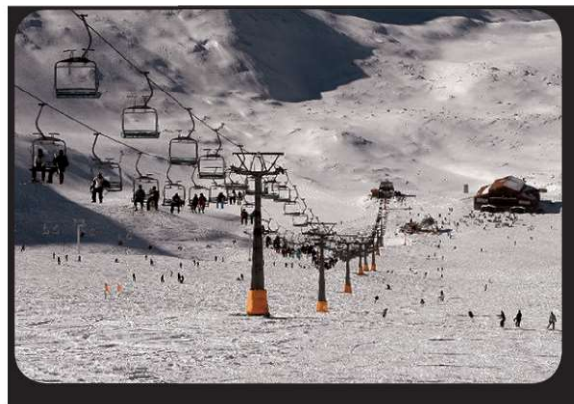
این حمام در طرف شرقی شهر گیوی میان باغات و کنار رودخانه کیوی جایی نزدیک دلیکلی داش واقع شده است. آب این حمام از دو چشمه، یکی گرم و دیگری سرد از میان سنگ‌ها تأمین می‌شود.

۳۵ کیلومتری شهر کوچک شاهرود قرار گرفته است. روستای ماجولان در منطقه کوهستانی استقرار یافته است و ارتفاع آن از سطح دریا ۱۷۵۰ متر می‌باشد. غار یخی جلال‌آباد واقع در پنج کیلومتری شرق روستا و کوه شاه معلم، چشمه‌های فراوان و باغات انبوه و دسترسی این روستا از طریق شهر خلخال و شاهرود می‌باشد.

۳-۴- شهرستان سرعین

بر اساس چهار معیار منشأ شکل‌گیری، پراکندگی جغرافیایی، گردشگری و وضعیت دسترسی، منطقه ژئوتوریستی سرعین از شرایط مطلوبی جهت توسعه و جذب گردشگر در استان اردبیل برخوردار است.^۶

پیست اسکی آوارس



این تله‌سیژ با ۱۲۰۰ متر طول و سایر امکانات مورد نیاز در ارتفاع ۳۲۰۰ متر از ارتفاعات پایین سبلان با فاصله ۲۲ کیلومتری سرعین واقع شده است. آبشار زیبای گورگور در مسیر فرعی منشعب این جاده به پیست اسکی آوارس در فاصله هشت کیلومتر قرار دارد. به سبب بارندگی برف و باران در طول پاییز و زمستان و دیر ذوب شدن برف‌ها، این منطقه در حدود شش الی هشت ماه از سال مورد استفاده گردشگران قرار می‌گیرد.

روستای هدف گردشگری آوارس

روستای بیلاقی آوارس از توابع بخش سرعین در شهرستان اردبیل در ۱۲ کیلومتری غرب شهر سرعین و ۳۵ کیلومتری غرب شهر اردبیل واقع شده است. این روستا از شمال به روستای اوجور

۶- ابراهیم پور، حبیب و نعمتی، ولی و نظافت تکه، بهروز، ۱۴۰۱، بررسی توانمندی‌های ژئوتوریستی استان اردبیل با استفاده از مدل کوبالیکوا و مدل فیولت (مطالعه موردی: نیر، نمین، سرعین)

۳-۶- شهرستان گرمی

روستای هدف گردشگری قلعه برزند



روستای برزند از توابع بخش انگوت شهرستان مغان در ۱۸ کیلومتری شهر گرمی واقع شده و از شمال به روستای ابراهیم کندی، از شرق به روستای شهمار بیگلو و از غرب به روستای ارزقن محدود است. این روستا از سطح دریا ۹۵۰ متر ارتفاع داشته و آب و هوای آن نسبتاً سرد و نیمه خشک است. قلعه تاریخی برزند در این روستا منسوب به دوره قاجار می‌باشد. تفرجگاه اطراف روستا چشمه‌های معروف منطقه می‌باشد، روبشگاه گیاهان دارویی که در آن گونه‌های نادر گیاهان دارویی همچون آویشن، پونه، بلاغ اوتی، سنگ، خاکشیر، نوروز گلی و گون می‌روید.

۳-۷- شهرستان مشکین شهر

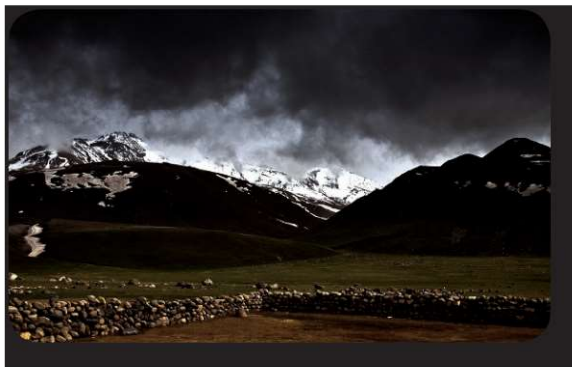
منطقه نمونه گردشگری شیروان دره سی



این زیستگاه در ۳۰ کیلومتری جنوب شرق مشکین شهر قرار دارد. ارتفاع سطح آن ۲۲۰۰ متر از دریا و مساحت آن را ۷۵ کیلومتر مربع برآورد کرده‌اند. زیستگاه شیروان دره سی محل زندگی دایمی وحوش مانند کل و بز، خوک، روباه، گرگ، خرس، قوچ، میش ارمنی، خرگوش، کبک، کبک دری، قمری، فاخته و

شماری از پرندگان مهاجر است. این زیستگاه در واقع یک ژئوپارک با قابلیت‌های زیاد گردشگری و طبیعت گردی است و به عنوان یکی از مناطق با قابلیت بالای ژئوپارک و طبیعت گردی، تفرج، کوه پیمایی، پیاده‌روی و گردشگری ماجراجویانه از قبیل صخره نوردی مطرح است. وجود جلوه‌هایی از زندگی روستایی و کوهستان پوشیده از برف، دره‌های عمیق، دید و منظر فوق‌العاده و فضای بکر و طبیعی و دور بودن از محیط‌های شهری، ارتفاعات سبلان و دره شیروان دره‌سی از نظر کوهپیمایی و پیاده‌روی بسیار مناسب است و می‌تواند فرصت برخوردار از این امکانات را برای ورزشکاران و کوهپیمایان فراهم نماید و نزدیکی به چشمه‌های آب معدنی گرم شابل و قوتورسویی که خواص درمانی آن‌ها اثبات شده است.

زیستگاه هوشنگ میدانی



هوشنگ میدانی منطقه نسبتاً مسطحی در دامنه شمال غربی سبلان به ارتفاع ۲۷۲۵ متر است. تالاب قره گل نیز به قطر تخمینی ۳۰۰ متر در قسمت شمال غربی دامنه‌های هرم و جنوب شرقی زیستگاه هوشنگ میدانی و تالاب قره گول واقع است. علاوه بر کبک معمولی و کبک دری که شمارش که تعداد آن‌ها زیاد است. این منطقه زیستگاه قوچ و میش نیز می‌باشد. طاووس گلی نیز زیستگاه آبی واقع در دامنه‌های سبلان می‌باشد.

خیابو چای

رودخانه خیابو چای منطقه موئیل که خیابو چای در خط‌القدر آن جریان دارد و به علت وجود مجتمعی از آب‌های گرم معدنی، از مناطق مهم گردشگری شهرستان مشکین شهر و استان محسوب می‌شود. با توجه به حساسیت ماهی قزل‌آلا به میزان اکسیژن محلول در آب، دما و آلودگی‌های زیست‌محیطی، این ماهی منحصراً در بخشی از رودخانه که از سرچشمه تا آب‌گرم



تفرجگاه‌های کوه پایه‌ای پیرامون روستا، چشمه‌های آب گرم، منطقه حفاظت شده موئیل که از گونه‌های نادر گیاهی و جانوری بر خوردار است.

۳-۸- شهرستان نمین

گردنه حیران



در بخش غربی گردنه حیران، آنجا که قبل از ورود به تونل، مرز سیاسی استان‌های اردبیل و گیلان شروع می‌شود، دره نسبتاً وسیعی وجود دارد که می‌توان آن را دروازه ورودی یا کریدور توریستی در مدخل استان اردبیل محسوب نمود. این منطقه که پوشیده از درختچه‌های گونه جنگلی می‌باشد، در فصل بهار دارای منظره بسیار زیبایی بوده و به دلیل نفوذ هوای مرطوب دریای خزر به آن، آب و هوای بسیار مطبوع کوهستانی در فصل تابستان دارد. این دره به عنوان رقیب اصلی گردنه حیران در بخش شرقی می‌باشد که مسافرانی را که از مسیر شمال وارد محدوده شهرستان نمین می‌گردند در آن اقامت می‌کنند و پس از بازدید خطه شمال وارد این منطقه می‌شوند.

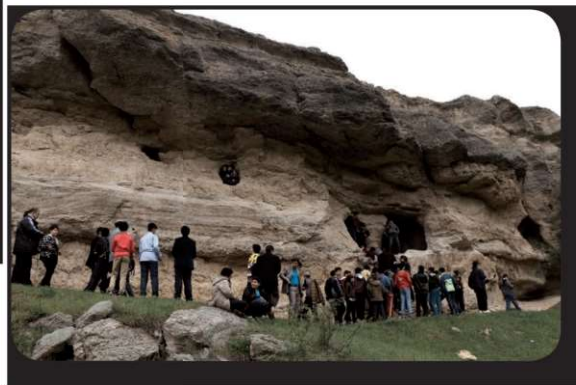
جنگل فندقلو

جنگل فندقلو به علت نزدیکی به شهر نمین و سهولت



معدنی ایلان دو را شامل می‌شود، پراکندگی دارد. بر روی این رودخانه در محل پل سلطانی (پل اصلی ورودی شهر از طرف اردبیل) به طرف جنوب، کرانه‌های شیبدار خیابو چای، باغ‌های وسیع گسترده همراه با رویش‌هایی از درختان جنگلی و خودرو فرا گرفته است. سایر رودخانه‌های این شهرستان عبارتند از: نقدی چایی، انار چایی، آلتی چایی، مشکین چایی، اهر چایی، آوارسین چایی، شیخ‌لار چایی و کهلور چایی.

روستای هدف گردشگری اونار



روستای انار از توابع بخش لاهرورد شهرستان مشگین شهر در ۲۶ کیلومتری شمال شرقی شهر مشگین شهر واقع شده است. این روستا از شمال غرب به تپه دیروان محدود می‌باشد. عبور رودخانه انار چای از میان آبادی، اصلی‌ترین عامل رشد باغ‌های سرسبز و انواع درختان در طول مسیر رودخانه و اراضی هموار و تپه ماهور اطراف روستا است.

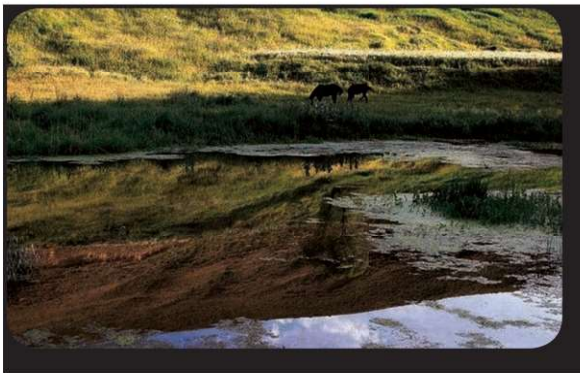
روستای هدف گردشگری موئیل

این روستای ییلاقی از توابع بخش مرکزی مشگین شهر و در ۱۴ کیلومتری جنوب شرقی مشگین شهر قرار دارد. آب و هوای موئیل در بهار و تابستان خنک و در پائیز و زمستان سرد است.

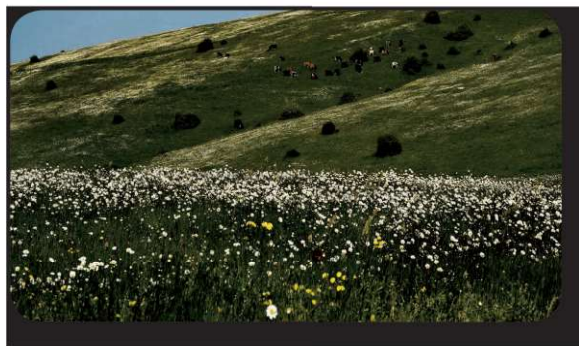


در کنار آن و همچنین طبیعت سبز نیر و نزدیکی به شهر نیر و منطقه توریستی بولاغلاز، می‌تواند بخشی از فشار تقاضا بر شهر سرعین را کاهش دهد. مظهر چشمه بوشلی در مجاورت رسوب‌های آهکی سختی است که آثار خروج آب در برخی نقاط آن این چشمه وجود دارد. از این چشمه برای استحمام استفاده می‌شود، حرارت آن ۴۹ درجه و آب آن صاف و زلال و مزه‌اش نمکی و گزنده است.

منطقه نمونه گردشگری بولاغلاز



بولاغلاز به مجموعه‌ای از آب‌ها و چشمه‌های متعدد با دبی آبی بالا در یک محدوده نه چندان وسیع گفته می‌شود که در این منطقه چمنزارهای طبیعی همراه با درختان بید کهنسال در فصول بهار و تابستان محل تفرج شهروندان نیری و اردبیلی و محل اتراق مسافری است که عازم اردبیل و سرعین هستند. در حدود پنج چشمه آبی در منطقه بولاغلاز نیر از آب‌دهی بالایی برخوردارند. آب تمام چشمه‌ها در مسیر کوتاهی به یکدیگر پیوسته و از طریق نیر چایی یا آغلاغان چایی که از داخل شهر نیر نیز می‌گذرد به بالیخلوچایی متصل می‌گردد. سیمای این منطقه به یمن وفور آب‌های سطحی و کوهستانی بودن منطقه مشجر و از فضای دلنشین و چشم‌اندازهای بدیعی برخوردار است.



دسترسی از جاده بین شهری اردبیل - آستارا همواره به عنوان یک منبع تفرجگاهی مطرح بوده است این جنگل یکی از اراضی تفریحی جنگلی است که به فاصله ۱۰ کیلومتری از شهر نمین و ۳۰ کیلومتری از شهر اردبیل قرار گرفته است. نظر به اینکه جنس فندق نسبت به سایر درختان جنگلی وضعیت غالب دارد، این منطقه فندقلو نامیده می‌شود. عرصه جنگلی فندقلو بخشی از جنگل‌های شرق استان اردبیل به شمار می‌رود که دنباله جنگل‌های نیمه گرمسیری گیلان می‌باشد. این جنگل در سطحی به طول تقریبی ۲۵ کیلومتر پراکنده است. جنگل فندقلو در سرتاسر گستردگی خود را از جانب غرب به اراضی مزروعی و با فاصله کوتاهی به روستاهای کوهپایه‌ای منتهی می‌شود که این روستاها از شمال به جنوب عبارتند از: خانقاه علیا، آریا تپه، ننه کران، کله سر دگرم‌اندرق، کریم کندی، مهدی پستی، دور جین، آلاذیزگه، گرمه چشمه، نیارق سوها و حور.

۳-۹- شهرستان نیر

آب گرم‌های برجلو و قینرجه

در سه کیلومتری غرب شهر نیر و به فاصله ۳۰ کیلومتری جنوب غربی اردبیل واقع است. در حوالی روستای بوشلی (برجلو) مجموعه‌ای از چشمه‌های معدنی با فاصله کمی از یکدیگر وجود دارند. این چشمه‌ها از نوع آهک‌ساز بوده و وجود معادن تراورتن در جنب آن‌ها، مبین این نظر می‌باشد. چهار چشمه از مجموع آب معدنی‌های این منطقه مورد استفاده عمومی می‌باشد. این منطقه در ۴۷ کیلومتری شهر اردبیل و ۴ کیلومتری شهر نیر قرار گرفته است و دارای دو چشمه آب معدنی به نام‌های بوشلی و قینرجه می‌باشد. محدوده این آب‌های گرم معدنی دارای امکانات زیادی برای فعالیت‌های اکوتوریستی می‌باشد. با توجه به همجواری این دو آب گرم معدنی با جاده اردبیل - سراب و رودخانه بالی‌خلوچایی

دوره صفویه از بیلاقات عشایر شاهسون بوده که بعدها با توجه به یکجانشینی عشایر به مسکن اقوام عشایر تبدیل شده است. این روستا با بافت متمرکز در دامنه کوه‌های مرتفع استقرار یافته است.

برای دیدن زیباترین و بکرترین جاذبه‌های زمین گردشگری اردبیل، باید طولانی بودن راه را به جان خرید و راهی سفر شد. نه تنها هوای خنک تابستانی، برف سنگین زمستانی و نمای زیبای طبیعت بکر استان، بلکه وجود چشمه‌های آبگرم در این استان و به صورت شاخص شهر سرئین به عنوان بزرگ‌ترین مرکز توریست-درمانی در کل ایران از جاذبه‌های گردشگری استان است.

لنگان بولاغی، شاه بولاغی، آقبلاغ، داشطی بولاغ، قاشقا بولاغ، دلی آلی بولاغی، اطاقلی بولاغ، گوزه بولاغ، قارا بولاغ، ترشو، چشمه قوتور سویی چایی (گوگردی سرد)، داغ بولاغ، تکه بولاغی، آلا بولاغ، قانلی بولاغ، جینی بولاغ، آجی بولاغ، قیرخ بولاغ، گورگور بولاغ، سسلی بولاغ، بوکמוש بولاغ، حاج‌زال بولاغ، کلخوران فولادلو، قوتور بولاغی، باتمان بولاغی، عیسی باتمان بولاغی، نیره‌گر، شیران چشمه، شاه بولاغی، بولاغ‌لار، گوئر چین، آیرانلی بولاغ، داش‌بلاغ، آقبلاغ کرد، پیر آغاج بولاغی، از نو بولاغ، میر عدیل، خرناب و آقبلاغ، مهم‌ترین چشمه‌های آب معدنی استان اردبیل هستند که در این نوشتار به ویژگی‌های برخی از آن‌ها پرداخته می‌شود:

● چشمه بولاغ‌لار

بولاغ‌لار در شمال شهر نیر و به فاصله حدود ۴۰۰-۳۰۰ متری خارج از محدوده آن شهر و ارتفاع متوسط منطقه حدود ۱۶۱۰ متر از سطح دریا، سیمای طبیعی آن کوهستانی و مشجر و از فضای سبز دلنشین و چشم‌انداز بدیعی برخوردار است.

● چشمه ازناو

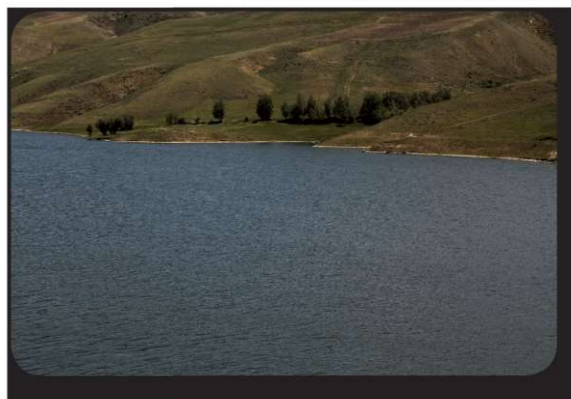
ازناو یا ازنو منطقه‌ای کوهستانی است که در جنوب شهر خلخال واقع شده است. بلندترین نقطه این محدوده قله ازنو می‌باشد که در ۲۳۵۰ متر از سطح دریا ارتفاع دارد و از دامنه ضلع غربی این قله و از ارتفاع حدود ۱۹۰۰ متری چشمه‌آبی گوارا و خنک با دبی بسیار بالا خارج می‌شود که به چشمه ازناو شهرت دارد.

● چشمه میر عدیل

چشمه میر عدیل یا میر عادل از جمله چشمه‌های پر آب و گوارا و با مناظر و چشم‌اندازهای بدیع شهرستان خلخال است که در

لازم به توضیح است که رودخانه آغلاغان چای یکی از مهم‌ترین زیستگاه‌های طبیعی ماهی قزل‌آلای خال قرمز در استان می‌باشد. این منطقه هر ساله محل برگزاری جشنواره آش دوغ (آش مورد علاقه اکثر مردم استان اردبیل) می‌باشد.

منطقه نمونه گردشگری سد یامچی



این سد در ۲۵ کیلومتری جنوب غربی شهر اردبیل و پنج کیلومتری شمال شرقی شهر نیر واقع شده است. پشت سد یامچی، دریاچه‌ای ایجاد شده است که حجم مخزنی آن ۸۰ میلیون متر مکعب می‌باشد. بدیهی است پهنه به این گستردگی زمینه مناسبی را برای زیست‌انواع ماهیان و محل امنی برای پرندگان مهاجر آبی فراهم می‌سازد.

روستای هدف گردشگری کور عباسلو



این روستا از توابع بخش مرکزی شهرستان نیر با مختصات جغرافیایی ۴۸ درجه و ۴ دقیقه طول شرقی و ۳۷ درجه و ۵۷ دقیقه عرض شمالی در ۸ کیلومتری شهر نیر و ۴۳ کیلومتری مرکز استان اردبیل قرار گرفته است. این روستا از اطراف به کوه‌های مرتفع و تپه‌های بلند محدود می‌شود. این روستا دارای اقلیمی معتدل و کوهستانی است. روستای کور عباسلو یکی از روستاهای قدیمی و تاریخی استان اردبیل است. این روستا در

است. چشمه دارای بوی بد اما زلال است. اهالی منطقه آب تنی در این چشمه را برای درمان بیماری‌های جلدی و پادرد می‌دانند.

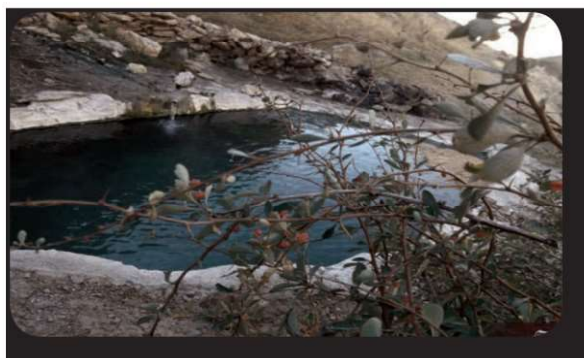
● چشمه‌های بوشلی

این چشمه‌ها به فاصله ۴/۵ کیلومتری جاده اردبیل به سراب در ۴۵ کیلومتری غرب اردبیل واقع شده است. از این چشمه برای استحمام استفاده می‌شود و حرارت آن ۴۹ درجه است و آب آن صاف و زلال و مزه‌اش نمکی و گزنده است. اهالی محل برای درمان رماتیسم و درد مفاصل و رفع خستگی از آن استفاده می‌کنند.

● چشمه‌های قوتورسو

در ۶۰ کیلومتری جاده اردبیل- مشگین‌شهر و در ۲۵ کیلومتری مشگین‌شهر، روستایی وجود دارد که به لاهرود معروف است. در ۲۴ کیلومتری این آبادی، چشمه قوتورسو واقع شده است. اهالی محل از شستن لباس در آب این چشمه خودداری می‌کنند و می‌گویند این کار باعث سوراخ شدن پوشاک آن‌ها می‌شود.

● چشمه خلخال



چشمه آب گرم خلخال در ۲۲ کیلومتری شمال غربی هروآباد به فاصله ۹۶ کیلومتری میانه از زمین خارج می‌شود. آب گرم خلخال از دسته آب‌های بی‌کربنات سدیک گرم و گازدار است که در درمان بیماری‌های مفصلی و رماتیسم مؤثر است.

● چشمه قینرجه

این چشمه در جنوب غربی مشگین‌شهر و به فاصله تقریبی ۲۲ کیلومتری آن واقع شده است. آب این چشمه از دسته آب‌های کله سدیک گازدار خیلی گرم است و برای درمان لنفاتیسم، راشیتیسم، بیماری‌های زنانه و برخی از رماتیسم‌های مزمن

شمال شرقی روستای اندبیل قرار دارد. چشمه میرعدیل در ارتفاع حدود ۲۰۰۰ متری ضلع غربی رشته باغرو می‌باشد.

● چشمه شاه‌بلاغی

شاه‌بلاغی یکی از روستاهای شهرستان نیر است که در فاصله ۷ کیلومتری شرق شهر نیر و ۲۵ کیلومتری جنوب غربی اردبیل در مسیر جاده اردبیل- تبریز واقع شده است. ناحیه وسیعی از جنوب غربی روستا را که در مسیر جاده بین شهری فوق قرار دارد، مجتمعی از چشمه‌های کوچک و بزرگ با آب خنک و گوارا فراگرفته و اراضی با چمن‌زارهای طبیعی همراه با درختان بید کهنسال در حواشی به وجود آورده است.

● چشمه گوئز سوئی (آب چشم)

دمای آب این چشمه، ۲۱ درجه سانتی‌گراد و تقریباً اسیدی است. هدایت الکتریکی آن برای ۲۰ درجه حرارت ۹۰۰ است. مزه آب گس و بی‌بو است. از آب آن برای درمان بیماری‌های چشم استفاده می‌کنند. این چشمه در شهر سرعین و در ارتفاع ۱۹۴۰ متری از سطح دریا، بر روی کف دره واقع شده است. آبدهی آن ۱۴۰ لیتر در ثانیه و یکی از پرآب‌ترین چشمه‌های این ناحیه است. آب آن به صورت دائمی و جوشان در جریان است. دهانه آن پراکنده و دمای آب در حوض ۴۶ درجه سانتی‌گراد است و آب آن به علت داشتن ترکیب کلروبی‌کربناته سدیک و کلسیک برای درمان بیماری‌های عمومی، بیماری‌های سیستم حرکتی (دردهای مزمن رماتیسمی) و بیماری‌های زنان، خنازیر و بیماری‌های قلبی و نیز تقویت عمومی بدن استفاده می‌شود.

● چشمه گل‌علی

دو چشمه آب معدنی به فاصله ۵۰ متر از کف حوض کوچکی به اندازه ۵×۴ متر به عمق یک متر از چندین شکاف با گاز فراوان خارج می‌شود و به سوی پایین دره جریان می‌یابند.

● چشمه اسد

این چشمه در حدود ۱۰۰ متری چشمه اول گل‌علی واقع شده و آب آن بسیار زلال است. حرارت این آب ۲۰ درجه می‌باشد.

● چشمه سردابه

این چشمه در یک کیلومتری شمال دهکده وکیل‌آباد در دره‌ای گسترده قرار دارد و فاصله آن تا اردبیل تقریباً ۲۴ کیلومتر

سنگ کلیه و تقویت اعصاب و درمان عوارض دستگاه گوارش استفاده می‌شود.

• آب پهن

از کف حوضی به اندازه $۵/۵ \times ۵/۲۰$ متر خارج می‌شود و درجه حرارتش $۳۷/۵$ درجه است.

• آب یل‌سویی

این آب از آب حوضی به طول $۴/۷$ و عرض $۳/۵$ متر بیرون می‌آید و از مجرای در ضلع غربی حوض به خارج جریان می‌یابد. حرارت آب در حوض ۴۱ درجه است.

• آب معدنی ارجستان

روستای ارجستان در ۲۱ کیلومتری غرب اردبیل واقع است. در مرکز روستا و نیز در حومه آن چند چشمه آب معدنی سرد و گازدار وجود دارد. از این آب معدنی به دو صورت آب معدنی بسته‌بندی شده در قالب بطری‌های یک و نیم لیتری توسط کارخانه آب معدنی مس‌کو و همچنین به صورت چشمه‌ای دائمی که روی مظهر آب حوضچه‌ای سیمانی سرپوشیده ساخته شده که آب آن بعد از پرشدن حوضچه به وسیله لوله‌ای در قسمت شرقی به بیرون سرازیر شده و مورد استفاده اهالی و گردشگران قرار می‌گیرد. آب معدنی دارای آب سرد بی‌بو با مزه گس گازدار بوده، که به صورت نوشیدنی طبیعی و مفید از آن استفاده می‌کنند.



استفاده می‌شود و همچنین به سبب دارا بودن گاز، در زمینه بیماری‌های تنفسی کاربرد دارد. چشمه ایلاوند، گاومیش گلی (پر آب‌ترین چشمه آب گرم سرعین است) چشمه در حیاط قهوه‌خانه همت واقع شده و مقدار آب آن خیلی کم است، قهوه‌خانه همت، قهوه‌خانه ممتاز و ایلاوند از دیگر چشمه‌های آبگرم استان اردبیل به شمار می‌رود.

• چشمه‌های بیلهدره

چشمه‌های آب معدنی سرد بیلهدره در سه کیلومتری شمال سرعین در دره‌ای واقع شده است که از نقاط مختلف زمین خارج می‌شود. آب این چشمه شبیه به آب چشمه کاشا- اوپان فرانسه است که خواص درمانی آن بر روی قسمت‌های مختلف بدن به قرار درمان بیماری‌های کلیه، دستگاه تغذیه‌ای و کبد، بافت‌ها، مجاری ادرار و ... است.

• چشمه ویلادره گازدار (ویلادرق)

این چشمه در روستای ویلادرق و در ارتفاع ۱۸۰۰ متری از سطح دریا واقع شده است. دبی آن ۱۸ لیتر در ثانیه و به صورت دائمی و سرریز در جریان است. دمای آن ۱۸ درجه سانتی‌گراد و دارای مزه‌ای کمی ترش و ظاهری شفاف و بی‌بومی باشد کاتیون و آنیون‌های موجود در آن بی‌کربنات و کلسیم است. هدایت الکتریکی آن برای ۲۵ درجه حرارت ۶۰۰ است PH آن $۵/۲$ و ترکیب آن بیکربنات کلسیم است از آب این چشمه برای مداوای



دمای آب در حدود ۱۰ الی ۱۵ درجه سانتی گراد و آنیون‌های آن کلرور، بی‌کربنات، ... و کاتیون‌های مهم آن کلسیم، منیزیم و پتاسیم می‌باشد. دارای گاز کربنیک منشاء آب معدنی نیمه‌عمیق می‌باشد.

گردشگری سلامت و توسعه پایدار منطقه‌ای قرار دارد و اطلاع‌رسانی در مورد جاذبه‌های گردشگری سلامت استان اردبیل در سطح بین‌المللی (به ویژه آسیا و خاورمیانه) و ملی (ایران) مؤثر بوده است.^۷

اردبیل با شروع سال ۲۰۲۳ میلادی، پایتخت گردشگری کشورهای عضو آکو است. موقعیت جغرافیایی اردبیل با توجه به مرزهای مشترک با همسایگان خود این پتانسیل را به وجود می‌آورد

منابع

- صیاد بیدهندی، لیلاد، و قرخلو، مهدی. (۱۳۹۷). تحلیل و سطح بندی جاذبه‌های گردشگری استان اردبیل. گردشگری شهری سازمان مدیریت و برنامه‌ریزی استان اردبیل، مطالعات طرح آمایش استان اردبیل، جلد اول، تحلیل وضعیت و ساختار، پیوست شماره ۲: زمین شناسی - باصفری، اصغر، اردبیل در گذرگاه تاریخ، ج ۱، ص ۱.
- جاده ابریشم
- عبداللهی، آمنه، ۱۳۹۱، بررسی و معرفی ژئوتوریسم دریاچه نئور، اولین همایش ملی گردشگری و طبیعت‌گردی ایران زمین، همدان
- راهیم پور، حبیب و نعمتی، ولی و نظافت تکل، بهروز، ۱۴۰۱، بررسی توانمندی‌های ژئوتوریستی استان اردبیل با استفاده از مدل کوبالیوکوا و مدل فیولت (مطالعه موردی: نیر، نمین، سرعین)
- حسینی‌نژاد، سید رامین و دریاپاری، سیدجمال‌الدین، ۱۴۰۱، بررسی نقش گردشگری در توسعه پایدار منطقه‌ای (نمونه موردی: گردشگری سلامت استان اردبیل)، فصلنامه جغرافیا و برنامه‌ریزی منطقه‌ای، شماره ۴۹

۷- حسینی‌نژاد، سید رامین و دریاپاری، سیدجمال‌الدین، ۱۴۰۱، بررسی نقش گردشگری در توسعه پایدار منطقه‌ای (نمونه موردی: گردشگری سلامت استان اردبیل)، فصلنامه جغرافیا و برنامه‌ریزی منطقه‌ای، شماره ۴۹